



FRANÇAIS

MANUEL RAPIDE

CLIMATISEUR

VRF POUR INSTALLATION INTÉRIEURE

Veuillez lire ce manuel dans son intégralité avant d'installer l'appareil.
L'installation doit être effectuée conformément aux normes électriques nationales par un personnel agréé uniquement.
Après avoir lu ce manuel attentivement, conservez-le pour pouvoir vous y reporter ultérieurement.

MULTI V™

Traduction de l'instruction originale

Le présent manuel est la version simplifiée du manuel original.

Vous pouvez obtenir le manuel d'origine pour plus d'informations sur www.lg.com.

www.lg.com

Copyright © 2018 LG Electronics Inc. Tous droits réservés.

Émissions acoustiques dans l'air

La pression acoustique de ce produit est inférieure à 70 dB.

Le niveau sonore peut varier en fonction du site.

Les chiffres indiqués correspondent à un niveau d'émission et ne désignent pas nécessairement des niveaux de travail en toute sécurité.

Bien qu'il existe une corrélation entre les niveaux d'émission et d'exposition, il n'est pas possible de s'en servir de façon fiable pour déterminer si des précautions supplémentaires sont requises.

Les facteurs ayant une influence sur le niveau réel d'exposition des travailleurs incluent les caractéristiques de la pièce de travail et les autres sources de bruit, c'est-à-dire le nombre d'équipements et d'autres processus adjacents, ainsi que la durée pendant laquelle un travailleur est exposé au bruit. De plus, le niveau d'exposition admis peut varier d'un pays à l'autre.

Ces informations permettront néanmoins à l'utilisateur de mieux évaluer le danger et le risque.

Limite de concentration

La limite de concentration est la limite de concentration du gaz fréon au cours de laquelle des mesures peuvent être prises immédiatement sans risque pour le corps humain, même en cas de fuites dans l'air.

L'unité de limite de concentration doit être décrite en kg/m³ (le poids du gaz fréon par unité de volume d'air) pour faciliter les calculs.

Limite de concentration : 0,44 kg/m³ (R410A)

$$\text{Concentration du réfrigérant (kg/m}^3\text{)} = \frac{\text{Quantité totale de réfrigérant pour un réapprovisionnement (kg)}}{\text{Capacité de la plus petite pièce où l'unité intérieure est installée (m}^3\text{)}}$$

Désignation du modèle

Informations sur le produit

- Nom du produit : climatiseur
- Nom du modèle :

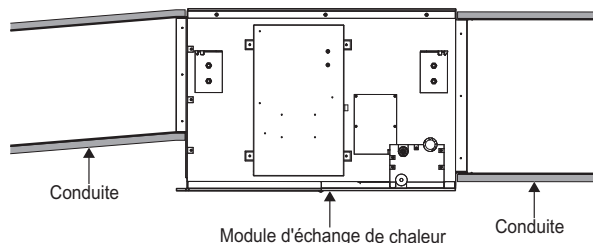
Nom du Modèle	ARU	N	050	L	M	S	0
Numéro	1	2	3	4	5	6	7

No.	Signification
1	Unité extérieure à Système extérieur MULTI V utilisant R410A
2	Combinaison de type d'onduleur et refroidissement uniquement ou pompe à chaleur N : Onduleur et P/C, V : Onduleur et R/U
3	Capacité totale de refroidissement en unité Horse Power (HP) EX) 5HP → '050', 8HP → '080'
4	Caractéristiques électriques nominales L : 380-415 V 3N~ 50 Hz / 380 V 3N~ 60 Hz G : 220-240 V~ 50 Hz / 220 V ~ 60Hz
5	Type de décharge d'air S : Évacuation latérale T : Évacuation supérieure N : Évacuation supérieure Standard H/P (380V) L : Évacuation supérieure spéciale H/P M : Type de module
6	Type de modèle S : Set C : Module de compresseur E : Module d'échangeur de chaleur
7	Numéro de série

- Informations complémentaires : Le numéro de série est indiqué près du code-barres sur le produit.

Méthode lors de l'installation de la canalisation

- La canalisation doit être fournie sur le terrain.
- Pour éviter que l'eau ne pénètre dans le module d'échangeur de chaleur, s'assurer que la conduite est en pente descendante.
- Vous Protégez le conduit contre l'écoulement inverse du vent.



- Si la conduite d'aspiration ou la conduite d'évacuation est raccordée à l'air intérieur, il peut être impossible d'atteindre la température ambiante souhaitée.
- Raccorder la conduite d'aspiration et la conduite d'évacuation à l'air extérieur.

ASTUCES POUR ÉCONOMISER L'ÉNERGIE

Nous vous donnons ici quelques astuces qui vous permettront de minimiser la consommation d'énergie lorsque vous utilisez le climatiseur. Vous pouvez utiliser un climatiseur de manière plus efficace en vous référant aux instructions ci-dessous :

- Évitez un refroidissement excessif des unités intérieures. Cela pourrait mettre en danger votre santé et entraîner une plus grande consommation de l'électricité.
- Évitez d'exposer le climatiseur aux rayons solaires ; protégez-le à l'aide des rideaux ou des persiennes.
- Maintenez les portes et les fenêtres complètement fermées lorsque vous utilisez le climatiseur.
- Ajustez le sens de la circulation d'air verticalement ou horizontalement pour permettre la circulation de l'air intérieur.
- Accélérez le ventilateur pour refroidir ou réchauffer rapidement l'air intérieur en peu de temps.
- Ouvrez régulièrement des fenêtres pour des besoins d'aération étant donné que la qualité de l'air intérieur peut se détériorer si vous utilisez le climatiseur pendant plusieurs heures.
- Nettoyez le filtre à air une fois toutes les 2 semaines. La poussière et la saleté qui se sont accumulées à l'intérieur du filtre à air peuvent empêcher la circulation de l'air ou affaiblir les fonctions de refroidissement / déshumidification.

Pour vos archives

Agrafez votre reçu sur cette page; vous pourrez en avoir besoin pour prouver la date d'achat ou pour des besoins de garantie. Écrivez le numéro du modèle et le numéro de série ici:

Numéro du modèle :

Numéro de série :

Ces numéros se trouvent sur l'étiquette apposée sur le côté de chaque unité.

Nom du commerçant :

Date d'achat :

CONSIGNES DE SÉCURITÉ IMPORTANTES

LISEZ TOUTES LES INSTRUCTIONS AVANT D'UTILISER L'APPAREIL.

Respectez toujours les précautions suivantes pour éviter les situations dangereuses et garantir un fonctionnement optimal de votre appareil.

AVERTISSEMENT

Le non-respect de ces consignes peut entraîner des blessures graves ou mortelles.

ATTENTION

Le non-respect de ces consignes peut entraîner des blessures mineures ou un endommagement de l'appareil.

AVERTISSEMENT

- Toute installation ou réparation effectuée par des personnes non qualifiées peut présenter un danger pour vous-même et pour autrui.
- Les informations figurant dans ce manuel s'adressent à des techniciens qualifiés, familiarisés avec les procédures de sécurité et équipés des outils et instruments de test appropriés.
- Le non-respect des instructions de ce manuel peut entraîner un dysfonctionnement des équipements, des préjudices matériels, des blessures et/ou la mort.

Installation

- Confiez l'installation électrique à un électricien qualifié, conformément aux normes d'installation électrique et réglementations électriques en vigueur, ainsi qu'aux instructions du présent manuel. Utilisez toujours un circuit dédié.
 - Si la capacité d'alimentation électrique est inadéquate ou que l'installation électrique n'est pas faite dans les normes, vous vous exposez à un risque de décharge électrique ou d'incendie.
- Demandez au revendeur ou à un technicien agréé d'installer le climatiseur.
 - Une installation incorrecte par l'utilisateur pourrait entraîner une fuite d'eau, une décharge électrique ou un incendie.
- Raccordez systématiquement l'appareil à la terre.
 - À défaut, il existe un risque d'incendie ou de décharge électrique.
- Dans tous les cas, utilisez un circuit dédié et un disjoncteur pour l'installation.
 - Un mauvais câblage ou une installation incorrecte pourrait entraîner un incendie ou une décharge électrique.
- Pour réinstaller l'appareil, contactez systématiquement le revendeur ou un centre de service après-vente agréé.
 - Il existe un risque d'incendie, de décharge électrique, d'explosion ou de blessure.
- N'installez pas, ne désinstallez pas et ne réinstallez pas l'appareil vous-même.
 - Il existe un risque d'incendie, de décharge électrique, d'explosion ou de blessure.
- Ne stockez pas et n'utilisez pas de combustible ou de gaz inflammable à proximité du climatiseur.
 - Il existe un risque d'incendie ou de panne de l'appareil.
- Utilisez un disjoncteur ou un fusible de puissance adéquate.
 - À défaut, il existe un risque d'incendie ou de décharge électrique.
- Préparez l'appareil à résister en cas de vent fort ou de tremblement de terre et installez-le à l'endroit indiqué.
 - Une installation incorrecte peut entraîner le basculement de l'appareil et provoquer des blessures.
- N'installez pas le climatiseur sur un support défectueux.
 - Il pourrait provoquer des accidents, des blessures, ou être endommagé.
- Utilisez une pompe à vide ou un gaz inerte (azote) lorsque vous effectuez un test de fuite ou une purge d'air. Ne compressez pas l'air ou l'oxygène et n'utilisez pas de gaz inflammable. Cela pourrait provoquer un incendie ou une explosion.
 - Il existe un risque de décès, de blessure, d'incendie ou d'explosion.
- Lorsque vous installez ou déplacez le climatiseur à un autre endroit, ne chargez pas un autre réfrigérant que celui indiqué sur l'appareil.
 - Si un réfrigérant différent ou de l'air est mélangé au réfrigérant d'origine, il peut en résulter un dysfonctionnement du cycle du réfrigérant et l'appareil risque d'être endommagé.
- Ne modifiez pas les réglages des dispositifs de protection.
 - Si le pressostat, l'interrupteur thermique ou un autre dispositif de protection est en court-circuit et actionné de force, ou si des pièces autres que celles spécifiées par LG Electronics sont employées, il existe un risque d'incendie ou d'explosion.
- Après une fuite de gaz, aérez avant d'utiliser le climatiseur.
 - À défaut, vous vous exposez à un risque d'explosion, d'incendie ou de brûlure.

- Installez fermement le couvercle du boîtier de contrôle et le panneau.
 - Si le couvercle et le panneau ne sont pas installés correctement, de la poussière ou de l'eau pourraient pénétrer dans l'unité extérieure et provoquer un incendie ou une décharge électrique.
- Si le climatiseur est installé dans une petite pièce, prenez des mesures pour éviter que la concentration de réfrigérant en cas de fuite ne dépasse la limite de sécurité.
 - Contactez votre revendeur afin de connaître les mesures appropriées pour éviter de dépasser la limite de sécurité. Si une fuite de réfrigérant se produit et que la limite de sécurité est dépassée, le manque d'oxygène dans la pièce pourrait vous mettre en danger.
- Les moyens de débranchement doivent être incorporés dans le câblage fixe conformément aux règles de câblage.
- Cet équipement doit être muni d'un conducteur d'alimentation conforme à la réglementation nationale.

Fonctionnement

- N'utilisez pas un cordon d'alimentation endommagé ou d'origine inconnue.
 - Il existe un risque d'incendie, de décharge électrique, d'explosion ou de blessure.
- Utilisez une prise dédiée pour cet appareil.
 - À défaut, il existe un risque d'incendie ou de décharge électrique.
- Veillez à ce que de l'eau ne puisse pas entrer dans l'appareil.
 - À défaut, il existe un risque d'incendie, de décharge électrique ou d'endommagement de l'appareil.
- Ne touchez pas l'interrupteur avec les mains humides.
 - Il existe un risque d'incendie, de décharge électrique, d'explosion ou de blessure.
- Si l'appareil est trempé (s'il a été inondé ou immergé), contactez un centre de service après-vente agréé.
 - À défaut, il existe un risque d'incendie ou de décharge électrique.
- Prenez garde à ne pas toucher les bords aiguisés lors de l'installation.
 - Vous pourriez vous blesser.
- Veillez à ce que personne ne puisse trébucher ou tomber sur l'unité extérieure.
 - Cela pourrait provoquer des blessures corporelles ou endommager le climatiseur.
- N'ouvrez pas la grille d'entrée de l'appareil pendant le fonctionnement. (Ne touchez pas le filtre électrostatique si le climatiseur en est équipé.)
 - Il existe un risque de blessure corporelle, de décharge électrique ou de dommage matériel.

! ATTENTION

Installation

- Vérifiez systématiquement l'absence de fuite de gaz (réfrigérant) après l'installation ou après une réparation du climatiseur.
 - Si le niveau de réfrigérant est insuffisant, l'appareil risque de tomber en panne.
- N'installez pas l'appareil à un endroit où le bruit ou l'air chaud émanant de l'unité extérieure risque de constituer une nuisance pour le voisinage.
 - Votre installation pourrait gêner vos voisins.
- Maintenez le climatiseur à niveau pendant son installation.
 - À défaut, vous risquez une fuite d'eau ou des vibrations.
- N'installez pas l'appareil à un endroit où il pourrait se produire une fuite de gaz combustible.
 - S'il y a une fuite de gaz et que le gaz s'accumule autour de l'appareil, il pourrait y avoir une explosion.
- Utilisez des câbles d'alimentation dont la capacité de transport de courant et la valeur nominale sont suffisantes.
 - Les câbles trop petits pourraient subir des fuites, produire de la chaleur et provoquer un incendie.
- N'utilisez pas le climatiseur à des fins particulières comme la conservation d'aliments, d'œuvres d'art, etc. Il s'agit d'un climatiseur grand public, et non d'un système de réfrigération de précision.
 - Vous risqueriez d'endommager ou d'altérer ces biens.
- Tenez l'appareil hors de la portée des enfants. L'échangeur thermique est très acéré.
 - Il peut provoquer des blessures, notamment des coupures au doigt. De plus, une ailette endommagée peut entraîner une baisse de performances.
- Si l'appareil est installé dans un hôpital, un poste de communication ou un endroit similaire, prévoyez une protection suffisante contre les interférences.
 - Les matériels tels qu'onduleur, groupe électrogène, appareil médical à haute fréquence et équipement de communication radio peuvent provoquer un fonctionnement anormal voire une défaillance du climatiseur. À l'inverse, le climatiseur peut nuire au fonctionnement de ces appareils en générant des interférences qui ont un effet perturbateur sur les appareils médicaux ou la diffusion d'images.
- N'installez pas le climatiseur à un endroit l'exposant directement au vent marin (vent salin).
 - Cette situation peut en effet provoquer la corrosion du climatiseur. La corrosion, notamment sur les ailettes du condenseur et de l'évaporateur, peut entraîner un dysfonctionnement ou un fonctionnement inefficace du climatiseur.

Fonctionnement

- N'utilisez pas le climatiseur dans des environnements spéciaux.
 - Les concentrations de pétrole, vapeur, nuage de soufre, etc., peuvent réduire considérablement les performances du climatiseur ou endommager ses pièces.
- N'obstruez pas l'entrée ou la sortie.
 - Vous vous exposeriez à un risque d'accident ou de défaillance de l'appareil.
- Effectuez des branchements solides, de sorte que la force de traction exercée sur un câble ne se propage pas jusqu'aux bornes.
 - Un branchement inadapté ou défectueux peut générer de la chaleur et provoquer un incendie.
- Assurez-vous que l'emplacement d'installation du climatiseur ne risque pas de se détériorer au fil du temps.
 - Si la base s'effondre, le climatiseur risque de s'effondrer également et de provoquer des dégâts matériels, tomber en panne ou causer des blessures corporelles.
- Installez et isolez le tuyau d'évacuation de sorte que l'eau soit correctement évacuée, conformément aux instructions de ce manuel.
 - Un mauvais raccordement peut provoquer une fuite d'eau.
- Faites très attention pendant le transport de l'appareil.
 - Une personne seule ne doit pas transporter l'appareil dès l'instant où son poids dépasse les 20 kg.
 - Certains produits utilisent des bandes de ruban adhésif pour l'emballage.
N'utilisez pas ces bandes pour transporter le produit. Cela est dangereux.
 - Ne touchez pas les ailettes de l'échangeur thermique. Elles pourraient vous cisailer les doigts.
 - Lors du transport de l'unité extérieure, posez-la dans les positions indiquées sur la base. Veillez également à ce qu'elle soit soutenue par les quatre points pour qu'elle ne glisse pas sur le côté.
- Débarrassez-vous des emballages.
 - Les matériaux d'emballage, tels que les clous et autres pièces en métal ou en bois, peuvent vous transpercer ou entraîner d'autres blessures.
 - Déchirez et jetez les sacs en plastique utilisés pour l'emballage afin d'éviter que les enfants ne jouent avec ces matériaux.
Si des enfants jouent avec un sac en plastique qui n'a pas été déchiré, ils risquent de s'étouffer.
- Mettez l'appareil sous tension au moins 6 heures avant de le faire fonctionner.
 - Démarrer l'appareil immédiatement après l'avoir mis sous tension peut endommager gravement ses pièces internes.
Maintenez l'appareil sous tension pendant toute la période d'activité du climatiseur.
- Évitez de toucher la tuyauterie de réfrigérant pendant et après l'utilisation.
 - Cela pourrait provoquer une brûlure ou une engelure.
- Ne faites pas fonctionner le climatiseur avec les panneaux ou les protections démontés.
 - Les pièces en rotation, chaudes ou à haute tension peuvent provoquer des blessures.
- Ne mettez pas l'appareil hors tension directement après l'avoir arrêté.
 - Attendez au moins 5 minutes avant de mettre l'interrupteur sur la position d'arrêt. À défaut, vous risquez de provoquer une fuite d'eau ou d'autres problèmes.
- L'adressage automatique doit être effectué avec l'ensemble des unités intérieures et extérieures sous tension. Il doit également être effectué en cas de remplacement de la carte à circuit imprimé de l'unité intérieure.
- Utilisez un escabeau ou une échelle stable pour nettoyer ou réparer le climatiseur.
 - Faites attention à ne pas vous blesser.
- N'introduisez pas les mains ou d'autres objets dans l'entrée ou la sortie d'air quand le climatiseur est sous tension.
 - Certaines pièces mobiles tranchantes pourraient provoquer des blessures.
- Cet appareil peut être utilisé par des enfants de plus de huit ans et des personnes souffrant d'une déficience physique, sensorielle ou mentale ou manquant d'expérience et de connaissances si elles sont sous surveillance ou ont reçu des instructions relatives à l'utilisation de l'appareil en toute sécurité et comprennent les risques en jeu. Les enfants ne doivent pas jouer avec l'appareil. Le nettoyage et l'entretien ne doivent pas être effectués par des enfants sans surveillance.
- Si le cordon d'alimentation est endommagé, il doit être remplacé par le fabricant, son service après-vente ou une personne qualifiée autre pour éviter tout danger.
- L'appareil doit être débranché de sa source d'alimentation lors du remplacement de pièces ou de l'entretien.
- Cet appareil n'est pas destiné à être utilisé par des personnes (y compris des enfants) souffrant de déficience physique, sensorielle ou mentale, ou manquant d'expérience et de connaissances, à moins qu'elles ne soient accompagnées ou qu'elles aient reçu des instructions relatives à l'utilisation de l'appareil de la part d'une personne responsable de leur sécurité.
- Surveillez les enfants afin qu'ils ne jouent pas avec l'appareil.

ESPACE POUR L'INSTALLATION

Il doit être installé à l'intérieur

La température ambiante de conception du module de compresseur et du module d'échange de chaleur est 5 ~ 35°C (26°C WB)

- L'unité ne doit pas être installée à proximité d'une source de chaleur ou de vapeur.
- Aucun obstacle ne doit gêner la circulation de l'air.
- L'unité doit être installée dans une pièce bien ventilée.
- L'emplacement choisi doit permettre une évacuation facile de l'eau.
- Cet emplacement doit prévenir tout risque de nuisance sonore.
- N'installez pas l'unité près d'une porte.
- Respectez la distance minimale (indiquée par les flèches) séparant l'unité d'un mur, du plafond ou de tout autre obstacle.
- L'unité intérieure doit être facilement accessible pour les travaux d'entretien.
- Pour plus d'informations, reportez-vous au manuel d'installation.

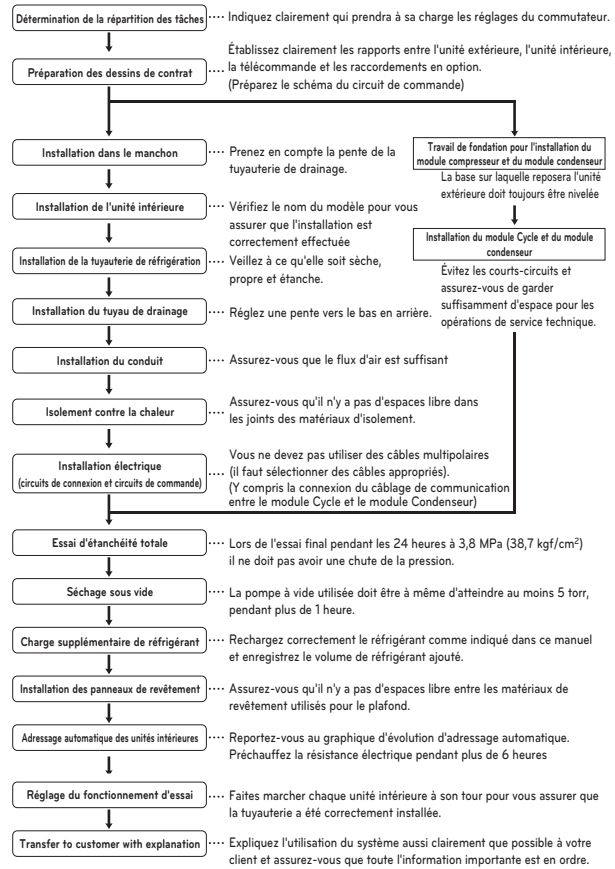
MÉTHODE DE LEVAGE

- Lorsque vous transportez l'unité en suspension, passez les cordes sous cette dernière et utilisez chacun des deux points de suspension à l'avant et à l'arrière.
- Soulevez toujours le climatiseur avec des cordes attachées aux quatre points pour éviter qu'il ne subisse des chocs.
- Attachez les cordes sur l'appareil à un angle de 40 ° maximum.

! ATTENTION

- Une personne seule ne doit pas transporter l'appareil dès l'instant où son poids dépasse les 20 kg.
- Certains produits utilisent des bandes de ruban adhésif pour l'emballage. N'utilisez pas ces bandes pour transporter le climatiseur, car cela est dangereux.
- Ne touchez pas les ailettes de l'échangeur thermique à mains nues. Vous risquez sinon d'avoir une coupure aux mains.
- Déchirez et jetez les sacs en plastique utilisés pour l'emballage afin d'éviter que les enfants ne jouent avec ces matériaux. Si des enfants jouent avec un sac en plastique qui n'a pas été déchiré, ils risquent de s'étouffer.
- Lorsque vous transportez l'unité extérieure, veillez à ce qu'elle soit soutenue par les quatre points. Si vous la transportez et la soulevez alors qu'elle n'est soutenue que par trois points, l'unité extérieure peut être instable et risque de basculer.
- Utilisez deux courroies de 8 m de long minimum.
- Placez des cartons ou tissus supplémentaires à l'endroit où le coffret est au contact de l'élingue afin d'éviter tout dommage.
- Remontez l'unité en vous assurant qu'elle est soulevée au niveau de son centre de gravité.

MÉTHODE D'INSTALLATION



! ATTENTION

- La liste ci-dessus indique l'ordre dans lequel les opérations individuelles sont normalement effectuées, mais cet ordre est susceptible d'être modifié si les conditions locales justifient un tel changement.
- L'épaisseur des tuyaux doit être conforme à la réglementation locale et nationale pertinente pour la pression indiquée de 3,8 MPa.
- Le R410A étant un mélange de réfrigérant, tout réfrigérant supplémentaire ajouté doit être chargé en état liquide (si le réfrigérant est chargé en état gazeux, sa composition en résulte modifie et le système ne marchera pas correctement).

BRANCHEMENTS ÉLECTRIQUES

- Respectez la réglementation locale sur les standards techniques concernant les équipements électriques et le câblage, ainsi que les consignes de votre fournisseur d'électricité.

⚠ AVERTISSEMENT

Assurez-vous de demander à des ingénieurs électriciens agréés de faire l'installation électrique en utilisant des circuits spéciaux conformes à la réglementation et aux consignes du présent manuel. Si le circuit d'alimentation électrique a une capacité insuffisante ou s'il y a une défaillance dans l'installation électrique, vous risquez de provoquer une décharge électrique ou un incendie.

- Installez le câble de communication de l'unité extérieure loin des câbles d'alimentation de manière à éviter que l'unité ne soit affectée par le bruit électrique provenant de la source d'alimentation. (Ne les rassemblez pas dans la même gaine.)
- Assurez-vous d'effectuer la mise à la terre indiquée pour l'unité extérieure.

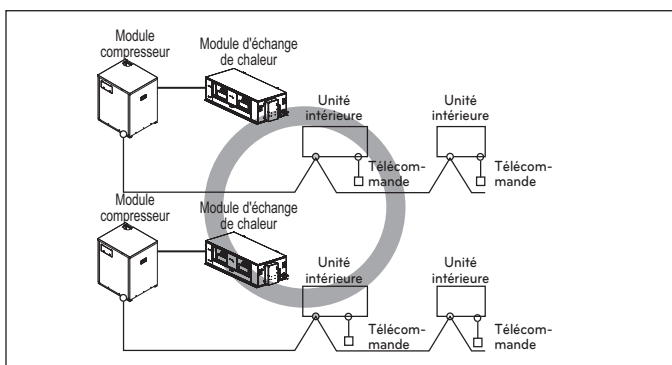
⚠ ATTENTION

Assurez-vous de relier l'unité extérieure à la terre.

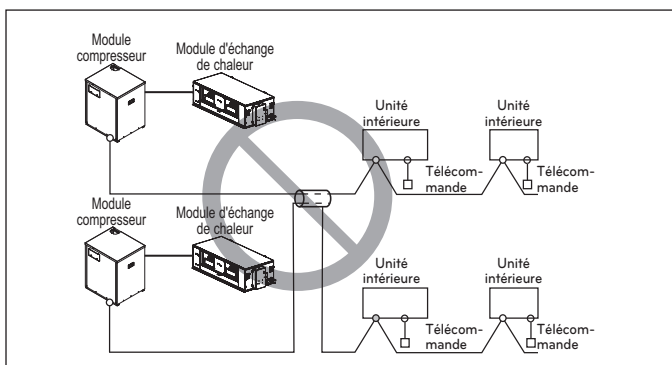
Ne raccordez pas la ligne de terre à un tuyau de gaz, un tuyau de liquide, un paratonnerre ou une ligne de terre pour le téléphone.

À défaut, vous vous exposez à un risque de décharge électrique.

- Laissez un espace pour le câblage du boîtier électrique des unités intérieures et extérieures, car le boîtier nécessite parfois d'être enlevé pour des opérations de maintenance.
- Ne raccordez jamais la source d'alimentation principale à la plaque de bornes du câble de communication. À défaut, les pièces électriques brûleraient.
- Utilisez un câble blindé à deux conducteurs pour le câble de communication (marqué (○) dans la figure ci-dessous). Si le câble de communication de différents systèmes est câblé avec le même câble multiconducteur, la mauvaise qualité de transmission et de réception qui en résultera entraînera des dysfonctionnements (marqué (⊗) dans la figure ci-dessous).
- Seul le câble de communication spécifié doit être raccordé à la plaque de bornes pour la communication avec l'unité extérieure.
- Le cordon d'alimentation des unités ne doit pas être plus léger que les cordons sous gaine en polychloroprène (code 60245 CEI 57).



Câble blindé à deux conducteurs



Câble multiconducteur

⚠ ATTENTION

- Utilisez des câbles blindés à deux conducteurs pour les câbles de communication. Ne les employez jamais ensemble avec les câbles d'alimentation.
- The conductive shielding layer of cable should be grounded to the metal part of both units. La couche de blindage conducteur du câble doit être mise à la terre sur la partie métallique des deux unités.
- N'utilisez jamais de câble multiconducteur.
- Cette unité étant équipée d'un onduleur, l'installation d'un condensateur à avance de phase nuira non seulement à l'effet d'amélioration du facteur de puissance, mais elle provoquera aussi une surchauffe anormale du condensateur. C'est pourquoi vous ne devez jamais installer un condensateur à avance de phase.
- Vérifiez que le rapport de déséquilibre ne dépasse pas les 2 %. S'il est plus élevé, la durée de vie de l'unité sera raccourcie.

Caractéristiques électriques

- Il est recommandé d'utiliser un disjoncteur différentiel.
- L'intensité maximale du fusible est utilisée pour sélectionner le disjoncteur et le disjoncteur de fuite à la terre.
- Reportez-vous au manuel des données de l'appareil pour obtenir des détails sur les caractéristiques électriques.

Disjoncteur différentiel
Intensité maximale du fusible (A)
Manuel des données de l'appareil



FRANÇAIS

